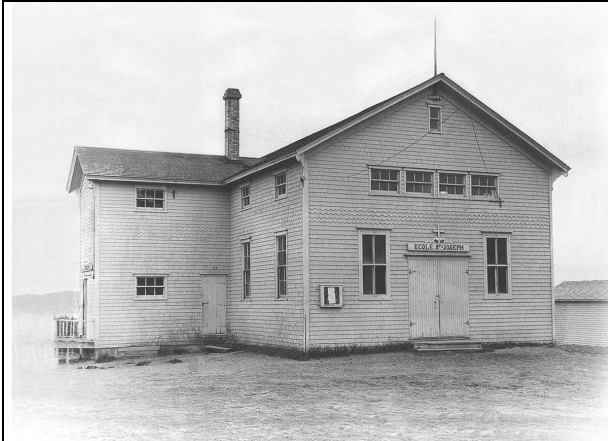


Patrimoine architectural
Fiche technique des bâtiments

Catégorie	Monument exceptionnel
Identification et nom	École Saint-Joseph
Localisation	638 Route 199, Havre-aux-Maisons
Année de construction	Autour de 1906
Description	<p>Inspiration : École de canton</p> <p>Fonction : École, manoir, atelier</p> <p>Volumétrie : Le volume principal en « T » (9m X 18m) se distribue sur deux étages. Deux annexes d'un seul étage sont situées à l'arrière et sur la façade latérale du bâtiment. Le volume principal est très monumental avec sa symétrie dans la façade pignon qui comprend l'entrée principale.</p> <p>Forme des toits : Le corps de bâti principal comprend une grande toiture à deux versants. L'annexe latérale est chapeautée d'une toiture à un seul versant tandis que l'annexe située à l'arrière du bâtiment opte pour une toiture à deux versants.</p> <p>Ouvertures : La fenestration du bâtiment est généreuse : grandes fenêtres au premier niveau, bandeau de fenêtres horizontal (petites fenêtres) au deuxième étage, fenêtre dans le pignon. Les fenêtres sont de bois, à guillotine, avec un châssis double pour la saison froide et ont été restaurées en 2005. Ce sont probablement les fenêtres d'origine. La porte principale comprend une baie et est surmontée d'une imposte vitrée.</p>  <p>Éléments distinctifs : Comme à l'époque, le bardeau est posé de façon à créer des éléments décoratifs sur la façade. Aujourd'hui, on a ajouté des perrons et rampes de bois pour en faciliter l'accès. La porte principale est abritée par un petit porche/fronton soutenu par des corbeaux. La toiture principale possède aussi ses corbeaux décoratifs.</p> <p>Matériaux et couleurs : Le bâtiment, dont la charpente est en bois, est recouvert de bardeaux de bois comme il l'a toujours été. Il est aujourd'hui peint d'une couleur vive (jaune) avec les planches cornières et les encadrements d'une couleur différente (blanc). On a récemment (2004-2005) procédé à la consolidation de la fondation de béton et de la structure même du bâtiment.</p>
Particularités et valeur patrimoniale	<p>La valeur patrimoniale est en partie tributaire de sa situation dans le paysage. Le bâtiment se situe sur un point élevé du chemin des Snault (ou chemin des Billots) connu maintenant sous le nom de la route 199 et domine un panorama exceptionnel, ouvert sur presque toute l'Île du Havre-aux-Maisons. L'école avait aussi été construite à proximité de l'ancienne école normale pour filles (devenue école primaire), du vieux couvent et de l'ancien presbytère de Havre-aux-Maisons.</p> <p>Enfin, une grande valeur patrimoniale lui est accordée en raison de son contenu historique en relation avec l'histoire de l'éducation aux Îles et l'histoire du mouvement coopératif.</p>

	<p>Enfin, le bâtiment témoigne aussi du savoir-faire local par sa composition modeste comprenant de riches détails composés d'éléments fabriqués avec les matériaux usuels (bardeaux, corbeaux, fenêtres). Le bâtiment d'origine ne comptait pas d'annexe. Pour s'adapter aux besoins qui ont changé au fil du temps, le plancher de l'étage supérieur a été, soit surélevé, soit abaissé pour rendre les combles utilisables ou non.</p>
Recommandations	<p>Les éléments constituant la valeur patrimoniale du bâtiment devraient être mis en valeur et conservés :</p> <ul style="list-style-type: none"> - Conserver et mettre en valeur les bardeaux décoratifs - Conserver et mettre en valeur les corbeaux de bois - Conserver et mettre en valeur la disposition, la forme, la position des fenêtres - Conserver et mettre en valeur l'importance du volume de base par rapport aux annexes - Conserver et mettre en valeur son importance dans le paysage
Sommaire des contenus rattachés	<p>1906 : ouverture de l'école Saint-Joseph à Havre-aux-Maisons. C'est la première école secondaire pour garçons à ouvrir ses portes aux Îles. Elle sera la seule école de ce niveau jusqu'à l'ouverture de l'Académie Saint-Pierre en 1919. (contenus complémentaires à ceux du Vieux Couvent).</p> <p>L'école Saint-Joseph forme avec le Vieux Couvent (ouvert en 1877 mais dont le bâtiment est disparu) un ensemble-témoin de l'évolution de l'éducation aux Îles au début du 20^e siècle. Jusque-là, les Madelinots n'avaient accès qu'au niveau primaire dans les petites écoles. Très peu de parents pouvaient offrir à leurs enfants une formation avancée hors des Îles.</p> <p>L'éducation secondaire a ouvert la voie à la prise en charge de leur développement par des Madelinots. Le mouvement coopératif suit de près (début des années 30) et les organisateurs de ce vaste chantier économique sont à peu près tous diplômés de Saint-Joseph ou de l'Académie. Cette dernière était située en face de l'église de Lavernière mais le bâtiment a également disparu.</p>
	<p><u>Notes et détails retenus</u> :</p> <p>1926 : Paul Hubert (à Jean) publie <i>Les Îles de la Madeleine et les Madelinots</i>, le premier ouvrage d'histoire écrit par un madelinot. Paul Hubert a étudié à l'École Saint-Joseph avant d'entrer à l'École normale Laval de Québec.</p> <p>Les jeunes organisaient à l'école des soirées de théâtre. En 1933, c'est durant l'une de ces soirées que l'on chante pour la première fois « Vivent nos Îles » (paroles de sœur Rose-Délina Gaudet (1903-1989) et musique Albert Larrieu). Le bâtiment change de vocation durant les années 30 et devient salle publique, cinéma, manoir pour les chevaliers de Colomb et atelier de poterie.</p> <p>1938 : la caisse populaire de Havre-aux-Maisons est fondée (Antonio Arseneau, secrétaire-gérant). La caisse était d'abord logée dans la maison de Antonio. Par la suite, elle occupera des locaux à l'École Saint-Joseph, puis au magasin coopératif avant d'emménager dans son propre bâtiment en 1945.</p> <p>L'école Saint-Joseph a été récemment rénovée. Elle a retrouvé toute sa beauté et abrite les ateliers du verre « La Méduse » de l'un de nos maîtres-artisans.</p>

Illustrations



Collection personnelle de François Turbide (Années 1950)

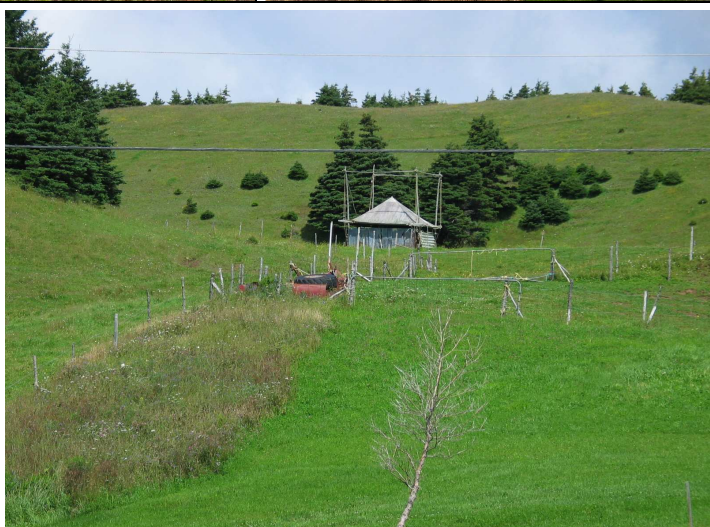


L'école Saint-Joseph et sa situation dans le paysage de Havre-aux-Maisons

Vue arrière – Paysage maritime



Vue avant – Paysage agricole



Sources :

- Chantal Naud, *Îles de la Madeleine, 1793-1992, Deux siècles d'histoire*, éd. Vignaud, 1993
- Enquêtes orales auprès d'informateurs Madelinots
- Collection de photos de l'École Saint-Joseph
- Fonds photos et banques de données VVAP/Municipalité des Îles de la Madeleine