

# L'Info- municipale



**En route vers l'inventaire  
immobilier des Îles!**

Page 15

En avril 2026, la Communauté maritime adoptera la liste officielle des immeubles constituant l'inventaire du patrimoine immobilier des Îles. Plusieurs constats se dégagent de cet exercice. Lire plus en page 15.



**Rendez-vous annuel  
d'Horizon 2035**

Page 4



**Petits gestes : gros  
impact**

Pages 8-9

**Décisions  
du conseil**

Page 2-3

**Piscine  
régionale**

Page 7

**Parc éolien de  
Grosse-Île**

Page 10

**Loisirs et  
culture**

Page 12

# Décisions du conseil

Séances du 10 février 2026

## COMMUNAUTÉ MARITIME

### Octroi de contrat – Nouvelle plateforme de compostage

Le conseil municipal a octroyé à Groupe Lapalme inc. le contrat pour la construction d'une nouvelle plateforme de compostage au Centre de gestion des matières résiduelles, au coût de 6 005 000 \$, plus taxes. L'octroi est conditionnel à l'obtention du financement du Programme de traitement des matières organiques par biométhanisation et compostage (PTMOBC), à l'approbation du ministère des Affaires municipales et à l'autorisation environnementale.

### Adoption de l'inventaire du patrimoine immobilier municipal

Le conseil a adopté l'inventaire du patrimoine immobilier de propriété municipale, qui comprend cinq bâtiments d'intérêt : la Maison de la culture (Havre-aux-Maisons), l'ancienne école Marguerite-d'Youville (Cap-aux-Meules), l'ancien bureau de poste de Grande-Entrée (Club des 50 ans et plus) ainsi que les deux petites salines du site patrimonial de La Grave.

### Résignation de l'engagement – Parcours de décarbonation de l'Union des municipalités du Québec (UMQ)

Le conseil a autorisé la résignation de l'engagement de la Communauté maritime envers le Parcours de décarbonation de l'UMQ, en raison de changements au programme Accélérer la transition climatique locale (ATCL) qui réduisent l'aide financière disponible et augmenteraient la mise de fonds municipale. Bien que la décarbonation demeure une priorité, d'autres options plus avantageuses seront évaluées.

### Dépôt du projet de règlement – Tarification 2026

Le conseil a pris acte du dépôt du projet de règlement n° CM-2026-02, qui met à jour la tarification applicable aux biens, services et activités offerts par la Communauté maritime pour l'année 2026.

### Dépôt du projet de règlement – Emprunt pour la nouvelle plateforme de compostage

Le conseil a pris acte du dépôt du projet de règlement n° CM-2026-03, qui prévoit les dépenses pour la construction d'une nouvelle plateforme de compostage au Centre de gestion des matières résiduelles ainsi qu'un emprunt de 9 270 434 \$.

## MUNICIPALITÉ

### Entente de collaboration – Ministère des Transports et de la Mobilité durable (MTMD) – Reconstruction de la route 199 (Cap-aux-Meules)

Le conseil municipal a autorisé la signature d'une entente avec le MTMD afin de préparer la conception de la reconstruction de la route 199 à Cap-aux-Meules. Le projet inclut la réfection des réseaux d'aqueduc et d'égouts, considéré prioritaire et inscrit au Programme triennal d'immobilisations (PTI).

### Octroi de contrat de gré à gré – Étude de faisabilité d'un réseau de récupération de chaleur de la centrale thermique vers l'ouest

Le conseil municipal a octroyé à Ambioner inc. un contrat de 79 500 \$ pour réaliser une étude de faisabilité sur un réseau de récupération de chaleur de la centrale thermique vers l'ouest. Le financement provient à 75 % d'une subvention du ministère de l'Environnement et à 25 % du surplus libre de la Municipalité.

### Dépôt du procès-verbal de la séance du comité consultatif d'urbanisme et d'environnement du 21 janvier 2026

Le conseil a approuvé trois demandes de dérogation mineure, et il a refusé une demande d'approbation de travaux relatifs aux plans d'implantation et d'intégration architecturale (PIIA).



**Les Îles-de-la-Madeleine**  
Municipalité

📍 460, chemin Principal  
Cap-aux-Meules (Québec)  
G4T 1A1

🌐 [www.muniles.ca](http://www.muniles.ca)

☎ 418 986-3100

✉ [communications@muniles.ca](mailto:communications@muniles.ca)

#### HEURES D'OUVERTURE DU SERVICE À LA CLIENTÈLE

Lundi au jeudi : 8 h 30 à 12 h  
13 h à 16 h 30  
Vendredi : Fermé

**L'INFO-MUNICIPALE** est publiée par la Municipalité des Îles-de-la-Madeleine 12 fois par an et est disponible en téléchargement gratuit au [www.muniles.ca](http://www.muniles.ca).

**COORDINATION, RÉVISION ET RÉALISATION GRAPHIQUE :**  
Service des communications

**COLLABORATION :**  
Services municipaux



**POUR UNE URGENCE EN DEHORS DES HEURES DE BUREAU :**  
418 986-3100

**Dépôt du projet de règlement – Tarification 2026**

Le conseil municipal a pris acte du dépôt du projet de règlement n° 2026-02, qui met à jour la tarification applicable aux biens, services et activités offerts par la Municipalité pour l'année 2026.

**Dépôt du projet de règlement – Construction du Centre communautaire de Grande-Entrée**

Le conseil municipal a pris acte du dépôt du projet de règlement n° 2026-05, qui prévoit les investissements liés à la construction du Centre communautaire de Grande-Entrée ainsi qu'un emprunt de 8 285 692 \$.

**Séances du 10 mars 2026****COMMUNAUTÉ MARITIME****Contributions financières – Organismes du milieu**

Le conseil a approuvé plusieurs contributions financières et gratuites de service à des organismes locaux, à même le budget spécial de contribution des élus. Les appuis accordés sont les suivants : 500 \$ à École Polyvalente des Îles (projet de séjour culturel en Grèce en 2027), 500 \$ au Cégep de la Gaspésie et des Îles (bourse remise lors du gala du 28 mai 2026), 750 \$ aux Plaisanciers du St-Laurent (tenue de la première édition de la course de voiliers St-Laurent 400). Des gratuites de salles ont également été accordées à Enfant Soleil - Centre récréatif de L'Étang-du-Nord pour le Téléthon du 30 mai 2026, ainsi qu'à Résidences pour aînés des Îles - salle de Fatima pour deux événements communautaires.

**Dépôt d'un mémoire – BAPE – Projet du Parc éolien de Grosse-Île**

Le conseil a autorisé le dépôt d'un mémoire au Bureau d'audiences publiques sur l'environnement dans le cadre de la consultation portant sur le Parc éolien de Grosse-Île afin de présenter l'historique du dossier énergétique, les analyses réalisées depuis 2007 ainsi que son appui au projet, tout en formulant certaines recommandations.

**Aide financière – Fonds régions et ruralité (volet 2)**

Le conseil a approuvé l'octroi d'aides financières totalisant 54 692 \$ à quatre projets recommandés dans le cadre de la Politique de soutien aux projets structurants du FRR (volet 2). Les montants sont accordés sous réserve du respect des exigences prévues :

- Entraide Sein-Pathique – Bibliothèque familiale participative en ligne : 9 092 \$
- Technoscience Est-du-Québec – Technovan : 20 000 \$
- Maison des jeunes des Îles – Ateliers d'art : 5 600 \$
- Réseau traditions vivantes – Le patrimoine s'invite en classe : 20 000 \$

**MUNICIPALITÉ****Participation financière – Entente de collaboration avec le MTMD – Route 199 (Cap-aux-Meules)**

Le conseil municipal a autorisé le paiement des services professionnels liés à l'entente de collaboration avec le ministère des Transports et de la Mobilité durable pour la reconstruction des réseaux d'aqueduc, d'égouts et de la route 199 à Cap-aux-Meules. Un montant maximal de 70 000 \$ sera financé à même le surplus libre de la Municipalité.

**Dépôt du procès-verbal de la séance du comité consultatif d'urbanisme et d'environnement du 18 février 2026**

Le conseil a refusé une demande de dérogation mineure, et il a accepté une demande d'approbation de travaux relatifs aux plans d'implantation et d'intégration architecturale (PIIA). Il a procédé aussi à l'adoption du second projet de résolution pour le dépôt d'un projet particulier de construction, de modification et d'occupation d'un immeuble (PPCMOI) dans le village de Fatima.

**Entente d'occupation – Club de l'Âge d'Or de Grande-Entrée**

Le conseil municipal a autorisé la signature d'une nouvelle entente d'un an avec le Club de l'Âge d'Or de Grande-Entrée pour l'occupation du bâtiment municipal « La salle des 50 ans et plus », situé au 578, route 199. L'organisme, dont les activités s'inscrivent dans les orientations de la Politique Municipalité amie des aînés, joue un rôle important pour la communauté locale.

**Octroi de contrat – Aménagement des rives du marais de l'écoquartier**

Le conseil municipal a octroyé à Les Entreprises Larebel inc. le contrat pour l'aménagement des rives du marais de l'écoquartier et d'une partie des bandes riveraines du ruisseau de Cap-aux-Meules, au coût de 588 895,34 \$, plus taxes. L'unique soumission reçue était conforme, et le projet est admissible à une aide financière dans le cadre du programme PRAFI.

Prochaines assemblées municipales le 14 avril 2026, à 19 h, à la salle communautaire de Cap-aux-Meules. Les projets d'ordres du jour seront mis à votre disposition le vendredi 10 avril 2026 sur le site Web de la Municipalité. Webdiffusion des séances en direct. Consultez le [www.muniles.ca](http://www.muniles.ca) sous l'onglet *Affaires municipales, Conseil municipal* et *Calendrier des séances du conseil*.

# Horizon 2035 prend forme : des priorités guidées par la communauté

Le 4 mars dernier, près de 80 citoyennes, citoyens et partenaires ont répondu à l'invitation de la Communauté maritime des Îles-de-la-Madeleine et du Forum des partenaires. Réunis au Centre récréatif de L'Étang-du-Nord, dans le cadre du rendez-vous annuel d'Horizon 2035, les participants ont travaillé à l'avancement du projet de territoire qui doit guider le développement de notre communauté au cours des prochaines années, en continuité avec le travail déjà amorcé.

La journée a commencé par un retour sur les étapes franchies jusqu'à maintenant par le Forum des partenaires et l'équipe municipale, suivi de la présentation de la vision d'Horizon 2035. Cette vision est directement inspirée des idées et des aspirations exprimées par la population lors des consultations publiques tenues au début de la démarche en 2024.

Par la suite, des ateliers ont permis aux personnes présentes d'échanger et de proposer des actions concrètes à mettre en place d'ici 2035. En fin de journée, les groupes ont identifié les priorités à retenir et leurs objectifs coups de cœur.

Lors de la discussion finale, plusieurs participants ont souligné l'importance de penser d'abord au bien commun, de répondre aux besoins essentiels et de porter une attention particulière aux personnes plus vulnérables. D'autres ont rappelé l'importance d'assurer une cohérence entre les différentes priorités pour bâtir un projet rassembleur.

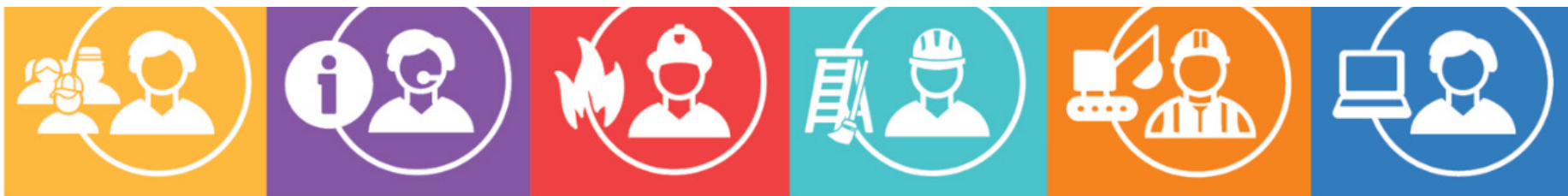
Nous remercions sincèrement toutes les personnes qui ont pris part à cette journée et contribué à l'avenir de notre communauté.

Les prochaines étapes consisteront à peaufiner les objectifs et les orientations en fonction du travail réalisé lors du rendez-vous, puis à procéder à la rédaction du document de projet de territoire dont l'adoption par le conseil municipal est prévue au printemps, avant d'élaborer par la suite un plan d'action associé.



**Pour suivre l'évolution du projet, visitez le portail citoyen à l'adresse suivante : [citoyen.muniles.ca/consultation/projets/horizon-2035](https://citoyen.muniles.ca/consultation/projets/horizon-2035).**





## Faites carrière à la Municipalité des Îles-de-la-Madeleine!

- Directeur/directrice des ressources humaines (régulier à temps complet)
- Chef/cheffe de division - Finances et assistant-trésorier ou assistante-trésorière (régulier à temps complet)
- Chef/cheffe de division - Revenus (régulier à temps complet)
- Conseiller/conseillère en ressources humaines (régulier à temps complet)
- Préposé/préposée à l'entretien des bâtiments (temporaire à temps complet)
- Préposé/préposée à l'entretien ménager (régulier à temps partiel)
- Moniteur ou monitrice au camp de jour (emploi étudiant d'été)
- Accompagnateur ou accompagnatrice au camp de jour (emploi étudiant d'été)

[muniles.ca/offres-demplois](http://muniles.ca/offres-demplois)

 **Les Îles-de-la-Madeleine**  
Municipalité

## Pêche blanche : une fois la saison terminée, on ramène sa cabane à la maison

La Municipalité des Îles-de-la-Madeleine et l'Association des chasseurs et pêcheurs sportifs des Îles rappellent aux adeptes de pêche sur glace que la saison 2026 se termine le 31 mars prochain et qu'à partir du 1<sup>er</sup> avril, il ne devrait plus y avoir de cabanes ou tout autre équipement abandonné sur les plans d'eau ou encore sur les berges.

Bien que la situation se soit nettement améliorée au cours des dernières années, il est arrivé, par le passé, que des cabanes coulent au fond des étangs ou soient abandonnées sur le rivage de terrains privés pendant plusieurs mois. Pour ces raisons, le règlement sur les nuisances a dû être modifié pour sanctionner les propriétaires qui laissent leur cabane et équipement sur la glace une fois la saison terminée. Ces derniers sont ainsi passibles d'une amende.



### Pourquoi c'est important?

Comme les poissons accèdent aux plans d'eau intérieurs pour frayer, la pêche sera bonne et pérenne dans la mesure où les plans d'eau seront de bonne qualité. Tout objet laissé sur la glace jusqu'à la fonte de celle-ci altère la qualité de l'habitat, affecte la ressource et, par conséquent, compromet l'avenir de la pêche.

# Camp de jour

recrutement pour l'été 2026!

## Moniteur ou monitrice

### Rôle

- Encadrer et accompagner un groupe de jeunes
- Préparer et animer les activités
- Assurer leur sécurité et intervenir au besoin, en collaboration avec l'équipe du camp
- Avoir une bonne capacité de communication

### Ce qu'on cherche chez toi

- Leadership, dynamisme, autonomie
- Professionnalisme et rigueur
- Habiletés à communiquer
- 4<sup>e</sup> secondaire complété
- Atout si tu as une expérience en animation

### Salaire

À partir de 18,36\$ de l'heure



## Accompagnateur ou accompagnatrice

### Rôle

- Soutenir les jeunes ayant des besoins particuliers au camp
- Adapter les activités à leurs besoins
- Veiller à ce qu'ils aient du plaisir
- Tout ça en collaboration avec l'équipe d'animation et les parents

### Ce qu'on cherche chez toi

- Aptitudes pour le travail d'équipe, la mobilisation et la communication
- Aptitudes en animation
- Faire preuve d'ouverture d'esprit et de respect envers la différence
- 4<sup>e</sup> secondaire complété
- Posséder un bon sens de l'organisation et une grande capacité d'adaptation

### Salaire

À partir de 19,38\$ de l'heure



Possibilité de location d'un hébergement pour la durée du camp



Être disponible du 22 juin au 7 août 2026



40 h par semaine, du lundi au vendredi



## POSTULE!

Dès maintenant au [www.muniles.ca](http://www.muniles.ca)

Date limite 30 avril 2026

# Piscine régionale des Îles

## Prochaines inscriptions cours de natation

### Session de printemps 2026

À noter qu'il y aura deux périodes d'inscription distinctes pour les cours de natation pour les enfants et pour les adultes.

Les inscriptions pour les cours de natation ADULTES auront lieu du 30 mars au 2 avril 2026.

Les inscriptions pour les cours de natation ENFANTS ont eu lieu du 23 au 26 mars 2026.

## Requalification - Sauveteur national

Saviez-vous qu'un brevet de Sauveteur national expiré peut être requalifié à tout moment, peu importe depuis combien de temps il est échu?

Une fois requalifié, ce brevet est valide 2 ans.

Il y aura une possibilité de faire sa requalification ce printemps :

- Dimanche 17 mai de 13 h à 17 h
- Coût : 128 \$
- Lieu : Piscine régionale des Îles

Pour en savoir plus, contactez-nous au 418 986-3100, poste 135, ou par courriel à [olproulx@muniles.ca](mailto:olproulx@muniles.ca).



## Félicitations!

Nous souhaitons féliciter notre cohorte de diplômés de médailles de bronze qui a réussi son examen le 21 février dernier!

Le brevet Médaille de bronze, d'une durée de 15 h, introduit les quatre composantes de base du sauvetage : le jugement, les connaissances, les habiletés et la forme physique.

Depuis le 6 mars, les diplômés continuent leur formation avec le programme Croix de bronze.

Nous leur souhaitons pleine réussite dans la poursuite de leur parcours pour devenir sauveteurs!



## Nouvelle tarification à l'écocentre

Depuis le 17 mars 2026, une nouvelle tarification est entrée en vigueur à l'écocentre du Centre de gestion des matières résiduelles. Les coûts de réception des matières acceptées à l'écocentre augmentent en moyenne de 2,04 %, une hausse sous l'inflation et l'indice des prix à la consommation (IPC) de 3,2 %.

Les coûts de réception des matières demeurent sous le coût de gestion réelle de ces matières.

Pour en savoir plus, rendez-vous au lien suivant <https://www.muniles.ca/actualites/>

# Petits gestes, gros impact : mieux se retrouver dans la gestion de nos matières résiduelles et de notre eau

Une nouvelle campagne de sensibilisation est lancée pour encourager l'adoption de meilleurs réflexes en matière de tri, de recyclage, de compostage et de protection de l'eau.

Sous le thème « **Petits gestes, gros impact** », l'objectif est d'informer et d'outiller la population sur les particularités de notre réalité et l'évolution des règles de tri pour faciliter l'intégration de gestes simples et accessibles qui contribuent à la préservation et à la beauté de notre territoire.

## Aux îles, chaque geste compte

Depuis plus de trente ans, les îles se démarquent par leur engagement pour le tri à la source, mais on observe un certain recul ces dernières années. Rappelons que :

Nos déchets et nos matières recyclables doivent être expédiés à l'extérieur, ce qui amène d'importants frais de transport ;

Nos matières compostables peuvent, elles, être traitées localement ;

La gestion des déchets et du recyclage représente 18 % du budget municipal, alors que dans les autres municipalités du Québec, c'est autour de 6 %;

La protection de la nappe phréatique est essentielle, puisqu'elle est notre seule source d'eau potable.

## Des outils pour vous aider

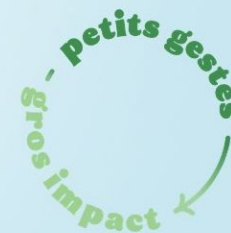
Une page Web dédiée offre des conseils simples et concrets à appliquer, un guide de tri et une foire aux questions pour faciliter l'adoption de meilleures pratiques.

Une tournée des écoles, des entreprises et des organisations se poursuit pour expliquer le parcours des matières résiduelles, illustrer les conséquences des actions posées et offrir des outils pour favoriser les bons comportements.

**Pour plus de détails : visitez le site Web [petitsgestes.ca](http://petitsgestes.ca)**

La Communauté maritime continue ses efforts pour optimiser la gestion des matières résiduelles et de l'eau, tout en minimisant les impacts économiques, environnementaux et sociaux.

Le succès d'une bonne gestion des matières résiduelles ne repose pas seulement sur les mesures techniques : il dépend aussi de l'engagement de chacun. Les choix faits au quotidien, petits ou grands, font donc grandement partie de la solution.



**L'environnement des Îles est unique.  
Faites partie de la solution.**

# Gilles est un maniaque du classement.



L'environnement des Îles est unique.  
**Suivons l'exemple de Gilles. Trions nos déchets.**

*gros impact - petits gestes*



**Les Îles-de-la-Madeleine**  
Communauté maritime



Faites partie  
de la solution.  
[Petitsgestes.ca](http://Petitsgestes.ca)

# Le Parc éolien de Grosse-Île

## Un levier incontournable pour la transition énergétique de l'archipel

Le 11 mars dernier, la Communauté maritime des Îles-de-la-Madeleine (CMIM) a présenté son mémoire devant le Bureau d'audiences publiques sur l'environnement (BAPE) dans le cadre de l'analyse du projet de parc éolien de Grosse-Île (PEDGI).

Après avoir agi comme intervenant ressource lors de la première partie des audiences publiques en février, la CMIM a profité de la deuxième phase en mars pour exposer officiellement sa position sur le projet et partager certains enjeux territoriaux et municipaux.

La CMIM estime que ce projet éolien représente un levier incontournable pour réduire la pétro dépendance de l'archipel, sécuriser l'approvisionnement énergétique, poursuivre la transition énergétique du réseau autonome des Îles et atteindre nos cibles de réduction de gaz à effet de serre (GES).

### Les Îles, un choix stratégique pour le développement éolien

Le conseil de la communauté maritime est d'avis que, s'il y a un endroit au Québec où il s'avère pertinent d'implanter un projet éolien, c'est bien aux Îles-de-la-Madeleine, et ce, pour différentes raisons.

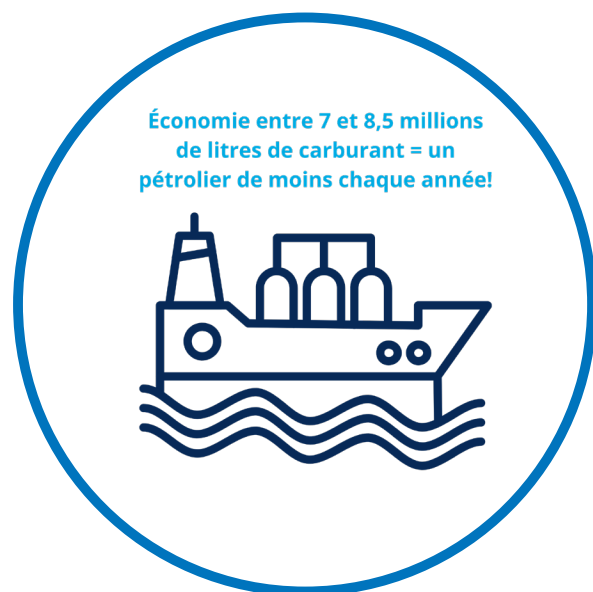
En milieu insulaire et éloigné, l'approvisionnement, la production et la distribution de l'énergie revêtent un caractère essentiel au développement, en ayant des enjeux et défis distincts. Le réseau électrique des Îles-de-la-Madeleine représente le plus grand réseau autonome d'Hydro-Québec (HQ), mais constitue également sa plus importante source d'émission de GES, contribuant à 39 % des émissions de GES d'Hydro-Québec et 52 % des émissions de GES total de l'archipel.

De plus, le gisement de vent aux Îles est l'un des meilleurs au Québec. Depuis 2021, le Parc éolien de la Dune-du-Nord (PEDDN), l'un des plus performants de la province, fournit déjà entre 12 % et 15 % de l'électricité du réseau des Îles et permet d'économiser environ 20 000 tonnes de GES annuellement. Les éoliennes déjà implantées aux Îles permettent donc d'économiser entre 7 et 8,5 millions de litres de carburant par année, sur les 40 millions de litres utilisés par la centrale thermique de Cap-aux-Meules. **Cela représente l'équivalent d'un pétrolier en moins chaque année !**

### Le vent comme levier de transition énergétique

Le projet de Parc éolien de Grosse-Île (PEDGI) permettrait d'éviter l'émission de près de 30 000 tonnes de gaz à effet de serre (GES) par année, soit l'équivalent de retirer 10 000 voitures de la circulation, ce qui correspond à la totalité du parc automobile des Îles-de-la-Madeleine. Ce projet réduirait également d'au moins 11 millions de litres la consommation annuelle de mazout à la centrale. Les deux projets de parcs éoliens combinés (Dune-du-Nord et Grosse-Île) permettraient de réduire d'environ 45 % la consommation annuelle totale de carburant à la centrale et pourraient fournir jusqu'à 40 % de l'électricité de l'archipel.

Pour réduire les émissions de GES liées à l'électricité aux Îles et atteindre les cibles de réduction fixées pour le territoire des Îles, l'ajout de l'énergie éolienne s'impose comme un choix logique et efficace. Le Bilan énergétique et inventaire des gaz à effet de serre territorial des Îles-de-la-Madeleine pour l'année 2023, dans ses projections 2024-2030, identifie le PEDGI comme la mesure ayant le plus grand potentiel de réduction de GES d'ici 2030. Aucune autre mesure analysée à ce jour ne permettrait de réduire autant les émissions, et sans ce projet éolien, il serait difficile d'atteindre les cibles et les objectifs du territoire.



## Portail citoyen des Îles-de-la-Madeleine

### Toujours au courant!

Le système d'alerte du *Portail citoyen* permet de vous aviser par courriel, messagerie texte ou appel automatisé dès qu'un avis est émis. Reports de collectes, fermetures des établissements municipaux, bris d'aqueduc, situation d'urgence... C'est la meilleure façon d'être informé rapidement!

**Si vous étiez abonné à bciti+, notez que si vous souhaitez continuer de recevoir des avis, il est très important de vous créer un compte dans le nouveau portail.**

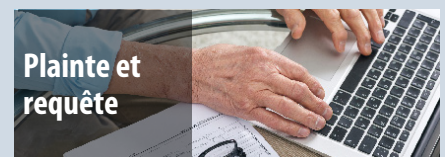
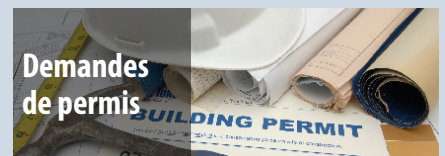
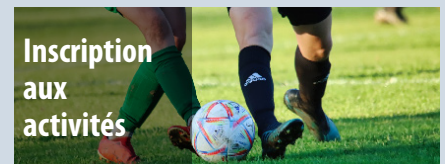
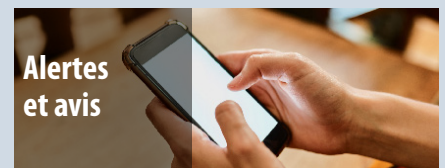
#### Comment s'inscrire?

1. Rendez-vous au [www.muniles.ca](http://www.muniles.ca) et cliquez sur « Avis et notifications » dans les services en ligne.
2. Dans le coin droit de votre écran, cliquez sur « S'inscrire », et une page de connexion s'ouvrira.
3. Cliquez à nouveau sur « S'inscrire » et entrez les informations demandées.  
**Attention!** Si vous avez déjà un compte sur la plateforme *Voilà* (activités de loisir, compte de taxes ou demande de permis en ligne), vous pouvez utiliser les mêmes accès pour vous connecter au *Portail citoyen des Îles-de-la-Madeleine*.
4. Entrez toutes les informations qui vous sont demandées. Si vous voulez recevoir des messages textes ou des appels automatisés, vous devez obligatoirement indiquer votre numéro de téléphone. Cochez la case au bas de la page et cliquez sur « M'inscrire ». **Attention!** Si vous possédez plusieurs propriétés, entrez l'adresse de la propriété pour laquelle vous souhaitez recevoir des avis.
5. Vous recevrez ensuite un courriel d'activation de votre compte. Allez dans votre boîte courriel, ouvrez le message et cliquez sur « Activer mon compte ».
6. Entrez les informations de connexion que vous avez saisies à l'étape 3. Cliquez ensuite sur « Je veux m'abonner » dans l'encadré bleu qui s'affiche pour choisir les catégories d'alertes que vous souhaitez recevoir et la manière par laquelle vous souhaitez être joint.
7. Si vous souhaitez recevoir des appels automatisés et des messages textes, vous devrez valider les numéros que vous avez indiqués. Cliquez simplement sur « Lancer la validation » dans l'encadré bleu qui s'affiche, et entrez le code que vous recevrez par message texte et par appel automatisé.

C'est simple et efficace!

**Si vous rencontrez des difficultés avec votre inscription, téléphonez au 418 986-3100, et il nous fera plaisir de vous aider.**

## Utilisez les services en ligne!





# Activités à venir

Détails et inscriptions au [www.muniles.ca/evenements](http://www.muniles.ca/evenements) ou au 418 986-3100, poste 121.

## Exposition Quand l'école devient atelier – 15 ans de création collective en milieu scolaire

Depuis plus de quinze ans, l'artiste Marie-Line Leblanc parcourt les écoles primaires des Îles pour proposer des ateliers de création nourris d'histoires, de récits et d'imaginaires partagés. Elle a ainsi accompagné des centaines d'élèves dans la réalisation d'œuvres collectives uniques, reflets d'un moment vécu et d'un univers créé ensemble.

Cette exposition invite à redécouvrir ces créations d'enfance, à retrouver une œuvre oubliée ou à découvrir celles réalisées récemment.

- Succursale centrale de la Bibliothèque Jean-Lapierre (Maison de la culture, Havre-aux-Maisons)  
Samedi 21 mars au lundi 20 avril | sur les heures d'ouverture de la bibliothèque



## Pirouette et Cabriole

Le jardin de Pirouette et Cabriole est un programme de psychomotricité pour les enfants de 0 à 5 ans, stimulant leur développement global (moteur, cognitif, langagier, social et affectif) par le jeu, le mouvement et le plaisir. Chaque enfant participe avec un adulte de son entourage.

- Centre multifonctionnel de L'Île-du-Havre-Aubert (salle la Palestre)  
25 mars et 15 avril de 10 h à 11 h

- Salle communautaire de Fatima  
26 mars, 9 avril et 23 avril de 10 h à 11 h

- Gymnase de l'école Notre-Dame-du-Sacré-Cœur de Grande-Entrée  
11 avril de 10 h 30 à 11 h 30

### Inscriptions requises.

## Atelier bricolage

À l'occasion de la fête de Pâques, les parents et enfants sont invités à créer des bricolages, soit à partir d'un modèle choisi ou laisser libre cours à leur imagination.

- Bibliothèque du point de service de Grande-Entrée (école Notre-Dame-du-Sacré-Cœur)  
Samedi 28 mars | 13 h 30 à 15 h

## Les petits détours à la bibli

Tous les mardis matin, la bibliothèque s'anime pour accueillir les tout-petits et leurs familles. Au programme : lectures spontanées, comptines et petites histoires partagées dans une ambiance chaleureuse. Rendez-vous familial pour les 0-4 ans.

- Succursale centrale de la Bibliothèque Jean-Lapierre (Maison de la culture, Havre-aux-Maisons)

Tous les mardis | entre 9 h 30 et 12 h

- Bibliothèque du point de service de L'Île-du-Havre-Aubert (Centre multifonctionnel, Bassin)

Vendredi 27 mars | entre 10 h et 12 h

## La chasse aux cocos

Une randonnée familiale dans le sentier de Noël, à Grande-Entrée, où les enfants partiront à la recherche des cocos que Monsieur Lapin a laissés derrière lui.

- Départ de la salle des 50 ans et plus de Grande-Entrée pour aller au sentier  
Samedi 4 avril | 13h30



### Atelier de bande dessinée Manga – avec Félix Painchaud

L'atelier propose une immersion dans le yonkoma, un style de bande dessinée japonaise qui raconte une histoire complète en seulement quatre cases.

Pour les ados à partir de 10 ans.

- Succursale centrale de la Bibliothèque Jean-Lapierre (Maison de la culture, Havre-aux-Maisons)

Samedi 28 mars | 13 h à 14 h 30

- Bibliothèque du point de service de L'Île-du-Havre-Aubert (Centre multifonctionnel, Bassin)

Samedi 11 avril | 13 h à 14 h 30

Inscriptions requises.

### Les lundis qui chantent

Sylvie Decoste et Carole Painchaud vous invitent à venir chanter avec elles autour du piano. Un cahier d'une centaine de chansons sera mis à votre disposition, vous pourrez choisir celles qui vous inspirent.

Lundi 30 mars à 13 h 30

- Centre récréatif de L'Étang-du-Nord

Lundi 20 avril à 13 h 30

- Salle des 50 ans et plus de Grande-Entrée

Lundi 27 avril à 13 h 30

- Salle communautaire de Fatima

Lundi 4 mai à 13 h 30

- Salle des loisirs de Pointe-aux-Loups

Lundi 11 mai à 13 h 30

- Centre multifonctionnel de L'Île-du-Havre-Aubert

Aucune inscription requise.

### Club d'échecs

Participez à notre rendez-vous mensuel ouvert à tous les amateurs d'échecs des Îles. Débutant ou expérimenté, seul ou accompagné, venez vivre un moment convivial pour découvrir ou redécouvrir ce jeu mythique et rencontrer d'autres passionnés. Un animateur expliquera les bases ou quelques notions clés avant des parties rapides. Jeux, horloges, grignotines et breuvages seront fournis. Une belle occasion d'apprendre, de jouer et de partager un bon moment en communauté !

- Succursale centrale de la Bibliothèque Jean-Lapierre (Maison de la culture, Havre-aux-Maisons)

Samedi 11 avril | 13h30 à 16h30

### Semaine du documentaire 2026

Pendant dix jours, les bibliothèques publiques du Québec se transforment en véritables salles de cinéma.

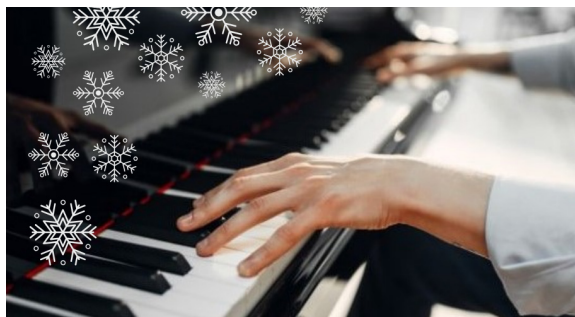
- Succursale centrale de la Bibliothèque Jean-Lapierre (Maison de la culture, Havre-aux-Maisons)

Dimanche 12 avril | 13 h – Séance de courts métrages - jeunesse 7 à 77 ans (Rang du lièvre, Oasis, Nin Mak Céline Dion et NDDJ Notre-Dame-du-Jambon)

Mercredi 15 avril | 19 h – Okurimono

Samedi 18 avril | 15 h – Maurice

Inscriptions requises



## L'espace des ados

### La Guilde - espace de jeux de société

Venez passer un après-midi de jeux de société à la Bibliothèque Jean-Lapierre! On aura une tonne de jeux - parfait si vous aimez la stratégie, l'aventure ou les classiques incontournables.

Des breuvages et des grignotines seront fournis et un animateur sera là pour expliquer les règles et vous aider à choisir. Une activité parfaite pour vous amuser, découvrir et passer du bon temps avec vos amis!

- Bibliothèque du point de service de L'Île-du-Havre-Aubert (Centre multifonctionnel, Bassin)

Vendredi 17 avril | 13 h 30 à 16 h 30



## Ateliers d'automassage

Cet atelier vous propose d'apprendre des techniques simples et efficaces d'automassage pour diminuer les tensions, assouplir les muscles et soulager certaines douleurs courantes. Adaptées aux besoins des personnes de 50 ans et plus, ces pratiques douces favorisent la mobilité, la circulation et une meilleure conscience du corps.

Un moment idéal pour se détendre, respirer, se reconnecter à soi et repartir avec des outils concrets à intégrer au quotidien. Aucune expérience requise — seulement l'envie de prendre soin de soi dans une ambiance bienveillante, chaleureuse et accessible à tous.

\* Notez qu'il n'est pas nécessaire d'avoir suivi l'atelier précédent pour s'inscrire, tout le monde est bienvenu.

- Bibliothèque du point de service de L'Île-du-Havre-Aubert (Centre multifonctionnel, Bassin)  
Mercredi 1er avril | 10 h à 11 h 30

- Salle des 50 ans et plus de Grande-Entrée  
Mercredi 8 avril | 10 h à 11 h 30

- Salle communautaire de Fatima (sous-sol)  
Mercredi 15 avril | 10 h à 11 h 30

## Initiation aux ressources Internet

Apportez votre ordinateur ou votre tablette et découvrez comment :

- Réserver un livre sur Internet
- Rechercher de l'information (météo, recettes, etc.)
- Envoyer un courriel
- Faire des appels vidéo
- Organiser et regarder vos photos
- Écouter des films sur votre ordinateur
- Lire un livre sur votre liseuse
- Une occasion idéale d'explorer le numérique simplement et à votre rythme!

- Succursale centrale de la Bibliothèque Jean-Lapierre (Maison de la culture, Havre-aux-Maisons)  
Mercredi 25 mars et 8 avril | entre 14 h et 16 h

- Bibliothèque du point de service de L'Île-du-Havre-Aubert (Centre multifonctionnel, Bassin)  
Jeudi 16 avril | entre 10 h 30 et 12 h 30



## En route vers l'inventaire du patrimoine immobilier des Îles

En avril 2026, le conseil de la Communauté maritime adoptera officiellement la liste de plusieurs centaines d'immeubles qui feront partie de l'inventaire du patrimoine immobilier des Îles, comme l'exige la Loi sur le patrimoine culturel du Québec.

Voici quelques constats marquants qui se dégagent de cet exercice :

### 1. Une diversité architecturale

Les maisons patrimoniales recensées ont été regroupées en 13 typologies distinctes, révélant la richesse et l'évolution des formes d'habitation locales. Vous pouvez les retrouver en consultant le grand projet « Le patrimoine architectural des Îles » dans le portail citoyen au lien suivant : [citoyen.muniles.ca](http://citoyen.muniles.ca).

### 2. Des typologies emblématiques du paysage

Parmi ces typologies, la maison à versants droits à un niveau et demi domine le territoire, avec environ 120 exemplaires recensés. Elle est suivie par la maison madelinienne, dont plus de 80 sont dispersées à travers les Îles.

### 3. Une présence patrimoniale répartie sur l'ensemble du territoire

Les immeubles patrimoniaux se retrouvent dans toutes les localités des Îles, bien qu'une plus forte concentration soit observée sur L'Île-du-Havre-Aubert. Le canton de Havre-Aubert arrive en tête avec plus d'une centaine d'immeubles recensés, suivi par ceux de Cap-aux-Meules, de Pointe-Basse, de Bassin et de L'Étang-du-Nord.

### 4. Un patrimoine agricole en transformation

Alors que 125 baraques à foin avaient été recensées dans les années 1980, celles qui subsistent aujourd'hui se comptent sur les doigts d'une main. Les granges-étables se font également plus rares : une vingtaine seulement ont été répertoriées. Ces diminutions témoignent du recul progressif de l'agriculture domestique au fil des décennies.

### 5. Les traces d'une économie de pêche traditionnelle

Avec la modernisation des pratiques de pêche et des infrastructures, les établissements traditionnels de pêche ont graduellement disparu, alors qu'ils étaient autrefois implantés dans presque tous les cantons des Îles. Quelques rares fumoirs, factries et entrepôts subsistent toutefois, rappelant l'importance historique de cette activité dans le développement des Îles.

### 6. Le bardeau de cèdre : une signature toujours vivante

Résistant aux vents salins et apprécié pour sa durabilité, le bardeau de cèdre demeure bien présent et continue de définir l'identité architecturale locale.

### 7. Des composantes d'origine de plus en plus rares

Très peu de bâtiments ont conservé l'ensemble de leurs fenêtres, portes et détails architecturaux d'origine, ceux-ci ayant souvent été remplacés au fil du temps par des modèles contemporains.



La maison à versants droits à un niveau et demi



La maison madelinienne

### Un projet collectif pour mieux connaître, protéger et célébrer notre histoire

Cet inventaire nous rappelle que le patrimoine architectural des Îles ne se résume pas à quelques bâtiments remarquables : il fait pleinement partie de nos paysages insulaires, de nos cantons et de notre mémoire collective. Il met aussi en lumière la fragilité de cet héritage, dont plusieurs composantes ont disparu au fil des années. Mieux le connaître représente une étape essentielle pour, ensemble, le protéger, le mettre en valeur et, surtout, continuer à faire vivre l'histoire et le patrimoine des Îles.



Une grange-étable et une baraque à L'Étang-du-Nord.