

**RÉDUIRE  
NOTRE  
EMPREINTE**

# Réduire notre empreinte

Quartier, maison, déplacements : choisir pour soi, pour nous, pour le climat.

**Camille Brun**, Conseillère - aménagement et environnement  
16 novembre 2022

Suivez-nous sur





Image : Vivre en Ville

## Ordre du jour

1. Pourquoi réduire notre empreinte ?
2. Le mouvement Réduire notre empreinte
3. 20 choix déterminants
4. Période de questions

# **Individuellement et collectivement, pourquoi réduire notre empreinte ?**

Les choix individuels et collectifs que nous faisons aujourd'hui ont un impact sur l'avenir. Ils peuvent aussi améliorer notre qualité de vie !



# Dernier rapport du GIEC - 4 avril 2022

## LEDEVOIR



Alexandre Shields

5 avril 2022

Environnement

Il est plus urgent que jamais de réduire immédiatement et de façon « draconienne » les émissions mondiales de gaz à effet de serre (GES). Pour y parvenir, il faudra non seulement tourner le dos aux énergies fossiles, mais aussi transformer en profondeur nos villes, nos modes de transport et notre régime alimentaire, conclut [le nouveau rapport](#) du Groupe intergouvernemental d'experts sur l'évolution du climat (GIEC).

# RÉDUIRE NOTRE EMPREINTE...

Pour le climat

Pour les générations futures

Pour la santé

Pour une société plus juste

Pour des milieux de vie de qualité

... toutes les raisons sont bonnes de réduire notre empreinte



# PLUSIEURS DÉFIS À RELEVER

ICI Gaspésie-Îles-de-la-Madeleine

Sections ▾

< LOGEMENT

Encore bien des défis à relever pour le logement aux Îles-de-la-Madeleine



Une étude dévoilée en août 2021 révélait qu'il faudrait construire 200 nouveaux logements d'ici cinq ans pour résorber le déficit d'unités locatives aux Îles-de-la-Madeleine. (Archives)

PHOTO : RADIO-CANADA / ISABELLE LAROSE



**Marguerite Morin**

Publié le 17 octobre 2022

LE JOURNAL DE QUÉBEC

ACTUALITÉ ENVIRONNEMENT

## Fiona a fait reculer les berges des Îles-de-la-Madeleine de plus de 20 mètres par endroits

f t e

HELENE FAUTEUX/ AGENCE QMI

HELENE FAUTEUX  
Vendredi, 7 octobre 2022 15:57  
MISE A JOUR Vendredi, 7 octobre 2022 15:57

ICI Bas-Saint-Laurent

Sections ▾

< CHANGEMENTS CLIMATIQUES

## L'Est-du-Québec doit accélérer son adaptation aux changements climatiques

Les feux de forêt ont tendance à se multiplier sur la Côte-Nord, conséquence des changements climatiques (archives).

PHOTO : RADIO-CANADA / BENOIT JOBIN

LA PRESSE

Santé publique

## La crise climatique est un « amplificateur de risque », préviennent des médecins

PHOTO MARTIN CHAMBERLAND, ARCHIVES LA PRESSE  
L'épisode de smog à Montréal, en juillet 2021

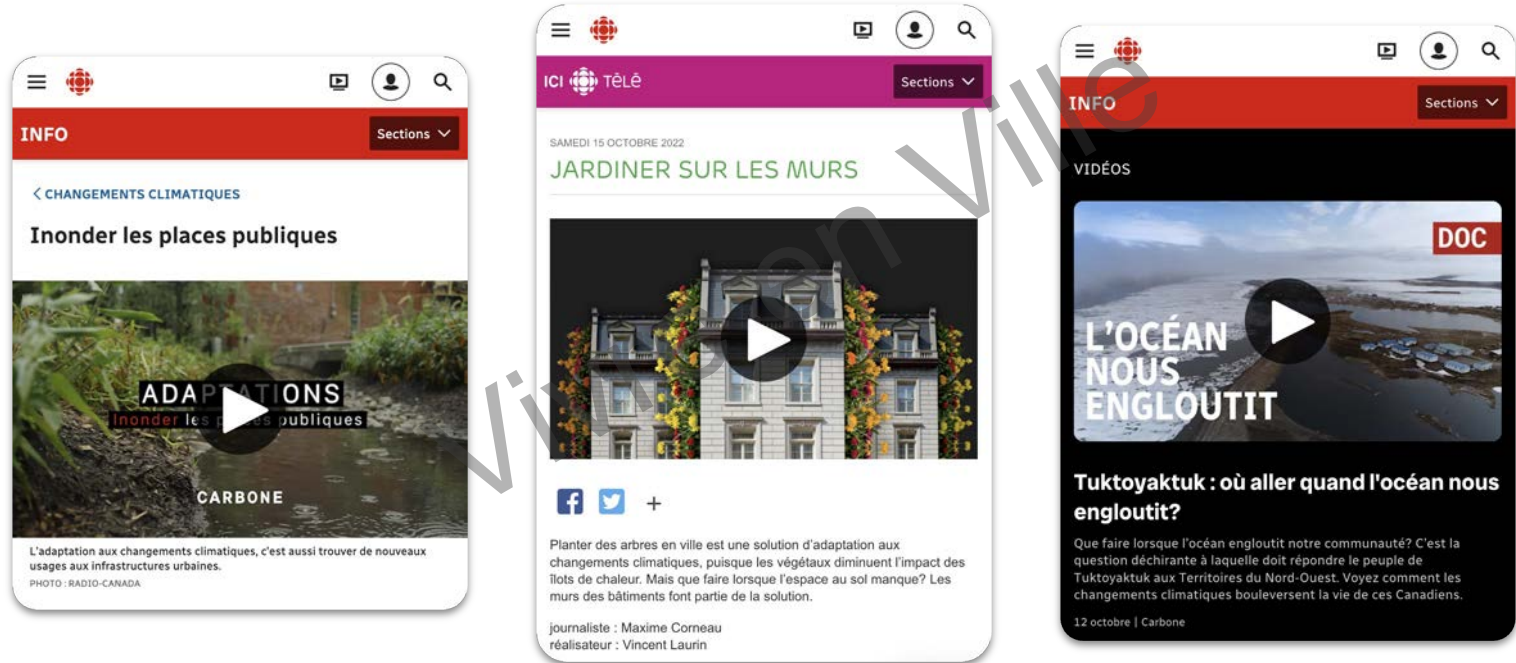
Un groupe de médecins sonne l'alarme par rapport à la crise climatique et affirme que le système de santé du Canada n'est pas préparé à l'aggravation de ses effets.

# PLUSIEURS DÉFIS À RELEVER



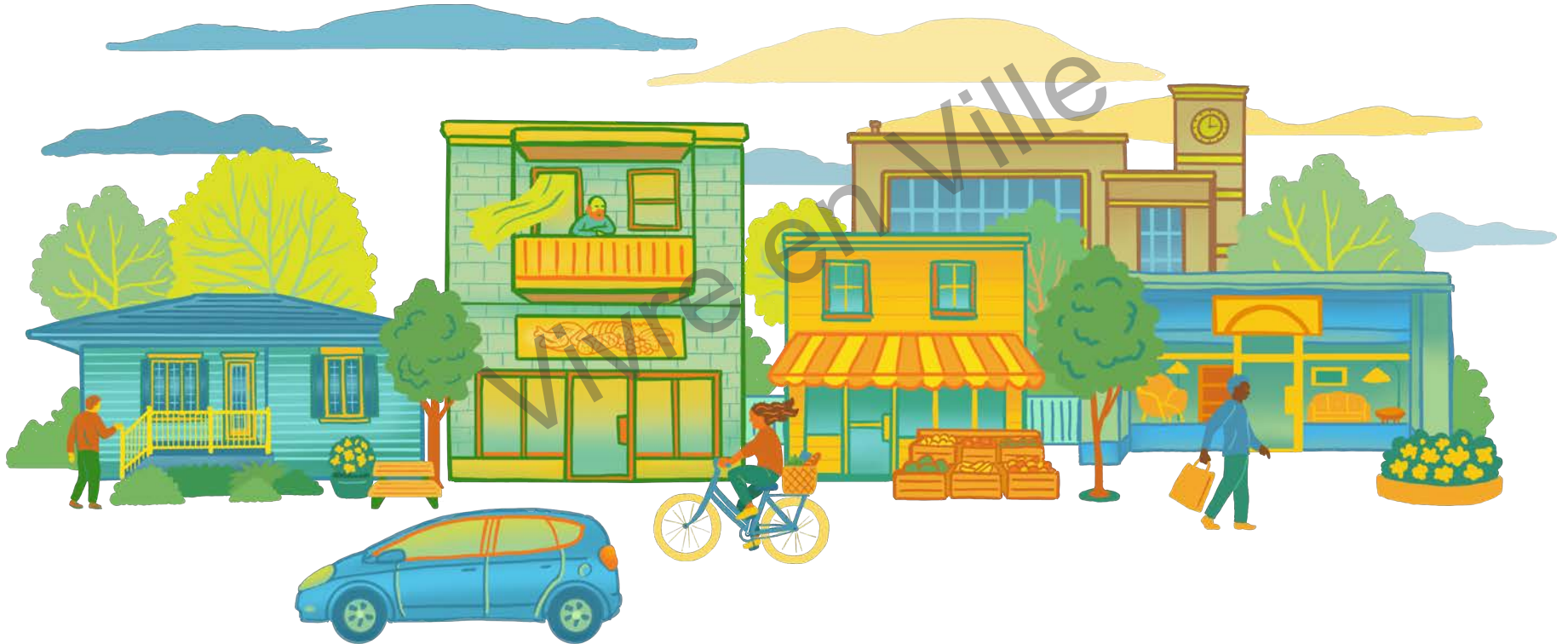
Vivre en Ville

# DES SOLUTIONS À NOTRE PORTÉE





# DES SOLUTIONS À NOTRE PORTÉE



# Est-ce que nos gestes ont vraiment un impact sur l'empreinte écologique ?

L'empreinte écologique et l'empreinte énergétique sont la somme de décisions collectives et individuelles. Construire un barrage hydroélectrique ou limiter l'étalement urbain qui augmente les déplacements, ce sont des choix de société. Opter pour une voiture plus petite, ne pas installer une piscine privée ou isoler son entretoit, ce sont des choix individuels. Et ces deux niveaux de choix s'influencent.



# **Le mouvement réduire notre empreinte**

Réduire notre empreinte, c'est un mouvement qui rejoint celles et ceux qui veulent agir maintenant dans le but d'opérer, à leur échelle, la transition énergétique et climatique.



Le projet est initié et coordonné par Vivre en Ville, avec la participation financière du gouvernement du Québec et la collaboration de nombreux partenaires.



# Réduire notre empreinte

## Sensibilisation numérique

## Sensibilisation terrain

### **Automne 2021**

Campagne numérique de sensibilisation sur 10 choix structurants.

### **En continu**

Campagne numérique de sensibilisation sur 20 choix structurants. Ajout d'une dimension collective.














### **Été 2022 à Été 2023**

Kiosque de sensibilisation en tournée à travers 10 régions du Québec

### **Hiver 2022 à Hiver 2023**

Tournée de sensibilisation des maires et mairesses

# Réduire notre empreinte c'est

<p>Choix collectif</p>  <p>Opter pour des bâtiments durables</p>	<p>Choix collectif</p>  <p>Accueillir les trottoirs et pistes cyclables à bras ouverts</p>	<p>Choix collectif</p>  <p>Oser repenser la place du stationnement</p>	<p>Choix individuel</p>  <p>Prendre le transport en commun</p>	<p>Choix collectif</p>  <p>Investir dans le transport en commun</p>	<p>Choix collectif</p>  <p>Verdir nos quartiers</p>	<p>Choix collectif</p>  <p>Se limiter à une voiture par famille</p>
<p>Choix individuel</p>  <p>Bouger pour se déplacer</p>	<p>Choix individuel</p>  <p>Partager les autos</p>	<p>Choix individuel</p>  <p>Mieux acheter en ligne</p>	<p>Choix individuel</p>  <p>Rendre sa maison plus verte</p>	<p>Choix individuel</p>  <p>Conduire une petite voiture économique</p>	<p>Choix individuel</p>  <p>Se limiter à une voiture par famille</p>	

# Libérer sa mobilité



Ressource

## Conception et mise en œuvre de rues apaisées

Outils pour concilier accessibilité, convivialité et sécurité sur les rues partagées et les rues étroites.

Information

## L'art d'influencer les décideurs dans les enjeux de transport actif

L'art d'influencer les décideurs dans les enjeux de transport actif.

Information

## Trottibus formule voisin

Marcher vers l'école en toute sécurité.

Ressource

## Guide d'application Rue partagée

Sécurité en transport.

Ressource

## Aménager pour les piétons et les cyclistes

Guide technique.

Information

## Boîte à outils de Piétons Québec

Ressources informatives à l'attention des décideurs, des professionnels de l'aménagement et des citoyens, pour améliorer l'expérience des piétons.

Information

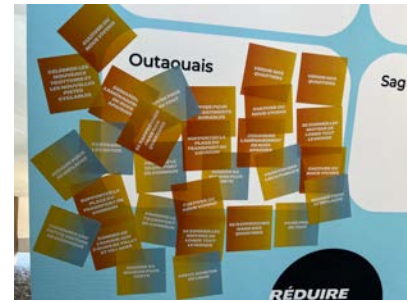
## Banque de ressources de Vélo Québec

Banque de ressources sur le vélo.

Calculateur

## Walk Score

Calculateur de l'efficacité d'un lieu pour la marche.





# **20 choix déterminants**

en habitation et en transport pour accélérer la transition  
énergétique



## **Choix collectif**

En tant que société, nous pouvons agir collectivement pour limiter le réchauffement climatique. L'objectif de réduire notre empreinte énergétique rallie de plus en plus de villes, d'organisations, d'entreprises et de citoyennes et citoyens.

## **Choix individuel**

Dans notre quotidien, nous pouvons toutes et tous faire des choix pour réduire notre empreinte énergétique sur la collectivité. Les actions commencent au seuil de notre porte et nous accompagnent dans nos déplacements et notre consommation.



# Vivre près de tout

Choix individuel

Qu'on vive seul ou en famille, choisir un quartier est une décision de vie qui peut peser lourd sur son empreinte énergétique. L'équation est assez simple : chaque déplacement s'ajoute au bilan carbone, que ce soit pour le travail, pour faire un achat ou pour les loisirs.

Vivre dans un quartier complet, près de commerces et de services, permet de diminuer ses émissions de gaz à effet de serre.

Plus on est près de nos destinations, plus on a de chance d'utiliser des modes de transport actifs.

## L'état de la situation

**2-4 x** moins d'émissions de GES liées au transport

**2 x** plus de chance de faire 30 minutes d'exercice par jour

# Adapter nos milieux de vie et nos habitudes de vie pour réduire notre empreinte



# Enrichir nos quartiers

Profiter pleinement de ce que peuvent offrir des milieux de vie repensés, pour gagner en qualité de vie et réduire notre empreinte.

Choix collectif



Accueillir plus de voisins

Choix collectif



Opter pour des bâtiments durables

Choix collectif



Verdir nos quartiers

Choix collectif



Se donner les moyens de loger tout le monde

Choix individuel



Rendre sa maison plus verte

Choix individuel



Profiter des lieux publics



## Accueillir plus de voisins

Choix collectif

Augmenter le nombre d'habitations dans les quartiers existants, c'est répondre aux besoins en logement, en minimisant leur empreinte écologique et énergétique. Une bonne localisation, dans les milieux de vie complets, a le potentiel de diminuer considérablement l'empreinte énergétique des citoyennes et citoyens, et de vitaliser l'existant.

- ✓ Éviter la perte de milieux naturels et terres agricoles
- ✓ Augmenter la population qui contribue à la vitalité du quartier
- ✓ Réduire les distances à parcourir
- ✓ Profiter de repenser les quartiers pour y ajouter plus d'espaces publics

### L'état de la situation

**250 000**

nouveaux ménages d'ici 10 ans au Québec

**+ 34 %**

territoire urbanisé depuis 20 ans



## Se donner les moyens de loger tout le monde

Choix collectif

Pour que plus de Québécoises et de Québécois puissent vivre près de tout, il faut des logements pour tout le monde et ceux-ci doivent être abordables et adaptés aux besoins.

Les besoins sont différents selon les ménages, et ceux-ci évoluent tout au long de notre vie. L'offre doit être diversifiée pour que toutes et tous puissent se loger convenablement.

- ✓ Logements à l'achat, à la location, en coopérative, etc.
- ✓ Petits logements, pour une petite famille, ou pour une grosse famille.
- ✓ Appartement, maison individuelle, semi-détaché, duplex, etc.

### L'état de la situation

**0,3 %**

taux d'inoccupation  
aux Îles-de-la-Madeleine

**85 %**

de maisons individuelles  
aux Îles-de-la-Madeleine



## Opter pour des bâtiments durables

Choix collectif

Investir collectivement dans le bâtiment durable, c'est réduire l'empreinte du secteur de la construction, mais aussi permettre un mode de vie à faible impact.

- ✓ Privilégier des matériaux locaux, durables, recyclés et recyclables.
- ✓ Limiter les besoins énergétiques par une bonne isolation
- ✓ Choisir des équipements performants et bien entretenir le bâtiment, notamment pour augmenter sa durée de vie.
- ✓ Lorsque possible, réutiliser les bâtiments existants.

### L'état de la situation

**32 %**

de notre énergie est consommée par nos bâtiments



**La mitoyenneté diminue les pertes de chaleur**





## Rendre sa maison plus verte

Choix individuel

Rénover une maison, c'est plus que la mettre au gout du jour, ça peut être un geste écologique pour réduire notre empreinte.

En ciblant l'efficacité énergétique, vos rénovations peuvent vous faire économiser et réduire vos émissions de gaz à effet de serre.

- ✓ Améliorer l'isolation thermique et l'étanchéité, le système de chauffage
- ✓ Installer des fenêtres performantes
- ✓ Optimiser la quantité de matériaux
- ✓ Privilégier des matériaux locaux, de qualité, recyclable et durable

### L'état de la situation

Chauffage et climatisation

**54 %** de la consommation d'énergie d'un ménage

**1/2**

moins d'émissions sur un chantier vert



## Profiter des lieux publics

Choix individuel

Avoir une grande cour privée, une piscine chauffée, son gym maison, ce sont des options tentantes, mais elles ont un impact sur le climat considérable. Si on veut réduire notre empreinte énergétique tout en profitant de la vie, les espaces verts et les installations publiques qui nous entourent sont un excellent choix pour jouer ou s'entraîner, se détendre et socialiser.

- ✓ Prioriser les installations publiques avant la possession individuelle
- ✓ Profiter des espaces verts près de chez soi
- ✓ Partager ses équipements avec son entourage lorsque possible

### L'état de la situation

**500 \$** par été  
pour l'entretien d'une piscine

**200 kg** d'équivalent CO<sub>2</sub>  
bilan carbone annuel d'une  
piscine hors terre

# Verdir nos quartiers

Choix collectif

La végétation est un excellent moyen d'atténuer les effets des dérèglements climatiques. Les milieux riches en végétation sont plus frais, leur air est moins pollué, leurs réseaux d'égouts, moins surchargés grâce à la captation des eaux de pluie, et bien plus encore.

- ✓ Augmenter la biodiversité urbaine
- ✓ Augmenter la résilience face aux aléas climatiques
- ✓ Capturer les émissions de gaz à effet de serre
- ✓ Rendre nos milieux de vie plus agréables

Murs, toits, stationnements, cour d'école, parc de quartier, jardin privé, la végétalisation peut prendre place partout.

## L'état de la situation

**5** climatiseurs en marche 20h par jour = effet refroidissant d'un seul arbre mature

450 arbres plantés aux Îles-de-la-Madeleine

Publié le 11 août 2022 à 15:51, modifié le 11 août 2022 à 15:51

Par: Louis-Philippe Morin



TVA CIMT-CHAU

# Choisir la proximité

Les choix de consommation que nous faisons ont un grand impact sur notre environnement, les ressources et le dynamisme de nos collectivités.

Choix individuel



Vivre près de tout

Choix collectif



Cultiver où nous vivons

Choix collectif



Donner de l'amour au cœur des villes et villages

Choix individuel



Magasiner près de chez soi

Choix individuel



Mieux acheter en ligne

## Cultiver où nous vivons

Choix collectif

Le territoire cultivable est fragilisé par les changements climatiques. Cultiver des aliments à proximité des milieux de vie ça permet de produire localement et lutter contre l'insécurité alimentaire, mais également de verdir nos quartiers, de profiter des lieux publics et de renforcer le sentiment de communauté.

- ✓ Faire des jardins pédagogiques dans les cours d'école
- ✓ Faire un potager dans son jardin, sur son balcon, ou dans un jardin communautaire
- ✓ Encourager les producteurs locaux
- ✓ Cultiver les espaces publics

### L'état de la situation

**610 000** bénéficiaires de l'aide alimentaire chaque mois au Québec en 2021



Jardin communautaire du Campus des Îles



## Magasiner près de chez soi

Choix individuel

Quand on a des commerces près de chez soi, on peut combler nos besoins sans avoir à rouler très loin (et même parfois sans rouler du tout !). Et moins on parcourt de distance pour faire ses achats, moins on émet de gaz à effet de serre.

Encourager les commerces locaux stimule aussi l'économie d'ici et aide à bâtir une communauté prospère.

- ✓ Prendre le temps de découvrir les commerces locaux
- ✓ Choisir des commerces dans son quartier ou dans le cœur villageois près de chez soi pour ses achats quotidiens

### L'état de la situation

**2,6 x** plus d'argent réinvesti dans l'économie locale - commerces locaux

**x 2-3** émissions de gaz à effet de serre dans les power center



## Donner de l'amour au cœur des villes et villages

Choix collectif

Tout le monde aimerait pouvoir magasiner près de chez soi : c'est plus écologique, et pratique. Pour ça, il doit rester des magasins sur nos rues principales et dans nos centres-villes !

Revitaliser la rue principale avec des commerces de proximité et un urbanisme durable, c'est une occasion en or de préserver la planète et l'économie locale.

- ✓ Localiser les activités structurantes (emplois, loisirs, institutions) dans le cœur des villages
- ✓ Embellir l'espace public sur les rues commerciales
- ✓ Concentrer la croissance démographique autour du cœur des villes et villages

### L'état de la situation

**60 %**

des consommateurs à pied visitent plus d'un magasin

**2 x**

plus de chance de bouger



## Mieux acheter en ligne

Choix individuel

Lorsqu'on achète en ligne, certaines habitudes peuvent avoir un impact important sur nos émissions de gaz à effet de serre. On peut limiter les impacts, par exemple en privilégiant la production locale.

Il faut éviter la livraison express, qui multiplie les déplacements, puisqu'elle met sur la route des camions à moitié vides. Elle a une empreinte carbone environ 3 fois plus lourde que la livraison standard, où les trajets de livraison sont eux optimisés.

- ✓ Choisir des produits et des commerces d'ici
- ✓ Éviter la livraison express
- ✓ Choisir un fournisseur qui offre une livraison verte

### L'état de la situation

Livraison express jusqu'à  
**3 x** l'empreinte carbone  
d'une livraison standard

**20 %**

Des achats en ligne sont  
retournés



# Libérer sa mobilité

De plus en plus de choix de transport s'offrent à nous. Pour réduire notre empreinte, diversifions nos modes de déplacements.

Choix collectif



Accueillir les  
trottoirs et pistes  
cyclables à bras  
ouverts

Choix individuel



Bouger pour se  
déplacer

Choix collectif



Investir dans le  
transport en  
commun

Choix individuel



Prendre le transport  
en commun



## Prendre le transport en commun

Choix individuel

Prendre l'habitude d'utiliser l'autobus ou le taxibus, c'est un choix intelligent pour diminuer nos émissions de gaz à effet de serre, et ce, même quand on a une auto.

Prendre le transport en commun, c'est aussi bon pour la santé et le moral.

- ✓ Prendre les transports collectifs pour aller travailler ou se rendre à certaines activités
- ✓ Privilégier le transport en commun même quand on a une voiture
- ✓ Choisir d'habiter dans un secteur accessible en transport collectif

### L'état de la situation

**10-20 x**

plus sécuritaire que l'auto

**2 x**

plus de chance de bouger



## Investir dans le transport en commun

Choix collectif

Depuis des décennies, nos villes et nos villages sont construits et développés en fonction de l'automobile. Aujourd'hui, de nombreux ménages sont dépendants de l'automobile.

Il faut que des alternatives à la voiture individuelle soient accessibles au plus grand nombre. Il faut développer une offre de transport collectif intéressante et efficace.

- ✓ Investir davantage dans le transport collectif
- ✓ Consolider les quartiers existants
- ✓ Publiciser l'offre de transport en commun
- ✓ Offrir des forfaits abordables ou la gratuité parfois
- ✓ Aménager des arrêts sécuritaires

### L'état de la situation

Transport routier

**34,4 %** des émissions de GES du Québec

**4 x** moins de GES pour un déplacement en transport en commun



## Bouger pour se déplacer

Choix individuel

Les méthodes les plus écologiques de se déplacer sont les modes actifs : marche, vélo, trottinette, etc.

Les impacts positifs sur la santé, mentale et physique, de bouger pour se déplacer sont considérable. C'est un moyen facile d'atteindre les 2,5 heures d'activité physique par semaine recommandées par Santé Canada.

Dans les grandes villes québécoises, 50 % des déplacements de moins d'un kilomètre sont faits en véhicule motorisé, alors que les faire à pied prendrait, pour un adulte, moins de 15 minutes.

### L'état de la situation

**2-4 x** moins d'émissions  
de GES liées au transport

**2 x**  
plus de chance de bouger





## Accueillir les trottoirs et pistes cyclables à bras ouverts

Choix collectif

Des quartiers pour toutes et tous, c'est aussi s'assurer qu'on puisse s'y déplacer de façon sécuritaire et efficace. Pour y arriver, on doit faire plus de place aux trottoirs et aux aménagements cyclables. Enfants, personnes âgées et à mobilité réduite ont eux aussi le droit de se déplacer en toute sécurité !

- ✓ Exiger l'aménagement parcours piétonniers dans toute nouvelle rue ou lors du réaménagement d'une rue
- ✓ Aménager un réseau cyclable continu et efficace
- ✓ Entretien des aménagements piétons et cyclables, en toute saison

« Le réseau cyclable des Îles de la Madeleine manque d'amour depuis longtemps, mais des travaux majeurs prévus par Hydro-Québec à l'horizon 2025 présentent l'occasion parfaite de le redorer, selon un comité de Madelinots férus de vélo. Depuis le printemps, ces citoyens se mobilisent pour que l'archipel se donne les moyens de pédaler en toute sécurité. »

### Une voie de vélo rêvée devient possible aux Îles de la Madeleine

[Accueil] / [Société] / [Transports / Urbanisme]



# Penser l'auto autrement

Et si moins utiliser l'auto voulait dire plus de liberté ? Repensons la place de l'auto dans nos vies et dans nos rues.

Choix collectif



Se limiter à une  
voiture par famille

Choix collectif



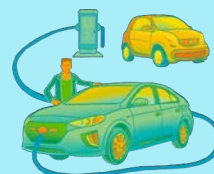
Des rues pour toutes  
les mobilités

Choix individuel



Se limiter à une  
voiture par famille

Choix individuel



Conduire une petite  
voiture économique

Choix individuel



Partager les autos



## Se limiter à une voiture par famille

Choix individuel

Une voiture par famille, c'est moins polluant que deux voitures ! Et sans être comptable, on dirait même que c'est bon pour vos finances. Avec un peu de planification, et encore plus facilement quand on habite près de tout, on peut s'organiser avec un seul véhicule.

En moyenne, une voiture reste stationnée 95 % du temps. Alors, est-ce que ça vaut vraiment la peine d'acheter un deuxième véhicule ?

Une voiture émet près de 8 tonnes de CO<sub>2</sub> lors de sa construction, avant même de se retrouver sur les routes, et plus de 50 tonnes sur toute sa durée de vie.

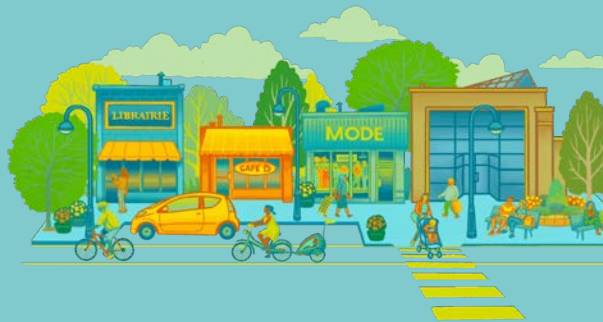
### L'état de la situation

**7200**

dollars par année

**4** tonnes de GES

20 000 km au volant d'une berline compacte



## Oser repenser la place du stationnement

Choix collectif

Réduire l'espace dédié au stationnement, c'est augmenter la convivialité de nos quartiers. Élargir les trottoirs, planter des arbres, créer une piste cyclable, etc.

Un milieu axé sur la mobilité durable réduit la dépendance à l'automobile, ce qui permet souvent de se limiter à une voiture par famille ou de miser sur l'autopartage - et donc de libérer encore plus de places de stationnement !

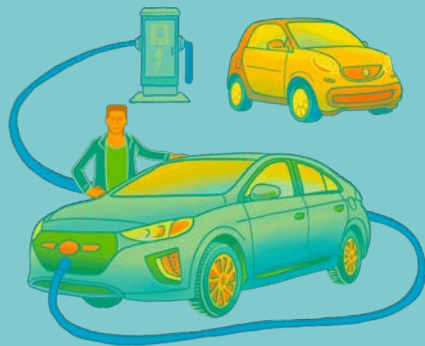
- ✓ Mutualiser les stationnements
- ✓ Mettre en place des aménagements temporaires à la place de stationnement
- ✓ Bonifier l'espace public pour inciter aux déplacements actifs

### L'état de la situation

**13-46 m<sup>2</sup>**

sont monopolisés par  
chaque voiture stationnée





## Conduire une petite voiture économique

Choix individuel

Quand il est temps de changer de véhicule, changeons pour le mieux. Et par mieux, on entend un véhicule qui consomme moins d'essence. Conduire un véhicule plus écologique, c'est une manière concrète d'agir sans changer complètement nos habitudes.

Une seule voiture à essence émet chaque année environ 4 tonnes de gaz à effet de serre. C'est l'équivalent de plus de 4 allers-retours en avion entre Montréal et Mexico.

Même si la facture est plus élevée à l'achat, une voiture électrique permet d'économiser à long terme. En plus, pollue beaucoup moins lorsqu'elle roule, et est plus silencieuse.

### L'état de la situation

**3 x**

moins de GES

Une petite voiture vs VUS





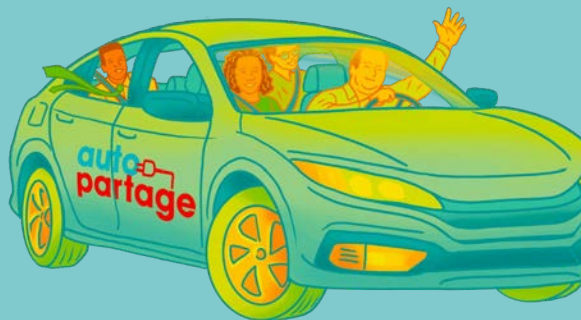
## Des rues pour toutes les mobilités

Choix collectif

Pour rendre nos rues plus sécuritaires et conviviales pour tous et toutes et alléger notre empreinte, il faut apaiser la circulation automobile. Ça implique de changer notre vision de l'aménagement urbain en créant des rues verdoyantes, qui reprennent leur rôle d'espace public.

L'approche « Vision zéro » rappelle qu'aucun décès ou blessure grave de personnes circulant à pied ou à vélo n'est acceptable. Puisque l'erreur est humaine, cette approche protectrice prône un aménagement des rues qui incite notamment les automobilistes à conduire plus lentement, en prêtant attention aux autres usagères et usagers.

- ✓ Identifier et signaler les enjeux de sécurité à sa municipalité
- ✓ Promouvoir autour de soi l'approche protectrice « Vision zéro »
- ✓ Revoir les vitesses autorisées en fonction du rôle souhaité de la rue
- ✓ Adapter l'aménagement des rues à la vitesse souhaitée



## Partager les autos

Choix individuel

Renoncer à une voiture ne signifie pas d'y renoncer quand on en a vraiment besoin ! Avec l'autopartage, on paie pour une voiture seulement quand on l'utilise, et on la rend disponible pour les autres le reste du temps.

Si vous avez déjà une auto, le covoiturage vous aide à améliorer votre impact environnemental et vous permet d'avoir de la compagnie.

- ✓ Utiliser des services d'autopartage lorsqu'ils sont disponibles dans notre milieu de vie
- ✓ Covoiturer avec ses collègues, ses amis, son conjoint
- ✓ S'inscrire sur des sites de covoiturage interurbain

### L'état de la situation

**41 %**

plus de voitures entre 2000 et 2019

**19 %**

plus de Québécois en âge de conduire

**Et vous, comment vous  
réduisez votre  
empreinte ?**

Vivre en Ville





**RÉDUIRE  
NOTRE  
EMPREINTE**

**Merci !**

Pour plus d'informations, visitez  
[www.reduirenotreempreinte.com](http://www.reduirenotreempreinte.com)